

# Naturvårdsprogram

## Del 2: Strategier och åtgärder

### 2013–2017

Antaget av kommunfullmäktige i februari 2014



Titel: Naturvårdsprogram del 2, Strategier och åtgärder 2013-2017

Utgiven av: Motala kommun

Försättsblad: Fårbete i Staffanstorps naturreservat, foto Motala kommun

Detta dokument är en omarbetning av det tidigare naturvårdsprogrammet antaget 2001 och har utarbetats av Park- och naturenheten, Tekniska förvaltningen, Motala kommun genom: Henrik Sandberg, Kommunekolog  
Frida Nilsson, Biolog

Alla foton i rapporten är tagna av Motala kommun om inget annat anges.

Har du frågor kan du vända dig till Tekniska förvaltningen:

Telefon: 0141-22 50 00

e-post: [tekniskanamnden@motala.se](mailto:tekniskanamnden@motala.se)

Programmet kan beställas från Motala kommun, telefon 0141-22 50 00 eller laddas ner från kommunens hemsida [www.motala.se/natur](http://www.motala.se/natur)



Denna naturvårdssatsning har medfinansierats genom statsbidrag förmedlade av länsstyrelsen Östergötland samt från Regionförbundet Östsams Natur- och friluftsråd.

# Innehållsförteckning

1. Inledning	4
2. Nationella miljömål	5
Kommunens miljömålsmål	5
Genomförande och uppföljning	5
Begränsad klimatpåverkan	6
Frisk luft	6
Bara naturlig försurning	6
Giftfri miljö	6
Skyddande ozonskikt	7
Säker strålmiljö	7
Ingen övergödning	7
Levande sjöar och vattendrag	7
Grundvatten av god kvalitet	7
Hav i balans samt levande kust och skärgård	7
Myllrande våtmarker	7
Levande skogar	7
Ett rikt odlingslandskap	7
Storslagen fjällmiljö	7
God bebyggd miljö	8
Ett rikt djur- och växtliv	8
3. Strategier och åtgärder	8
Omfattning	8
1. Levande skogar	8
2. Myllrande våtmarker	12
3. Ett rikt odlingslandskap	14
4. Levande sjöar och vattendrag	17
5. God bebyggd miljö	19
6. Ett rikt djur- och växtliv	22
7. Naturvårdsförvaltning och information	24

## 1. Inledning

**I** Motala kommun är det alltid nära till naturen. Närheten till strand och bad, grönområden att ströva i, djupa skogar och ett levande kulturlandskap ger livskvalitet åt Motalas invånare. För att bevara och utveckla kommunens natur- och kulturvärden krävs både kunskap och aktivt arbete. Naturvårdsprogrammet utgör här ett viktigt instrument. För det första ska programmet ge en samlad redovisning av dokumenterade naturvärden i Motala kommun. I skrivande stund finns 1 128 områden av biologiska värden och 92 områden av geologiska värden beskrivna. För det andra utgör programmet kommunens långsiktiga handlingsplan där mål och åtgärder för att bevara och utveckla befintliga naturvärden läggs fast.

Motalas nuvarande naturvårdsprogram har sedan 2001 varit ett viktigt instrument för drivandet av ett aktivt naturvårdsarbete samt genomförande av åtgärder. Det har också varit ett planeringsunderlag i arbetet vid frågor kring markanvändning, exploatering samt vid framtagande av översiktsplanen för Motala kommun. Naturvårdsprogrammet har varit ett viktigt kunskapsunderlag vid ärendehantering både internt och externt.

**Naturvårdsprogrammet består av 3 delar:**

Natur och naturvård i Motala, del 1.

Strategier och åtgärder, del 2.

Objektskatalog, del 3.

Detta dokument, Strategi- och åtgärdsdelen, redovisar kommunens ambitioner för naturvårdsarbetet och innehåller strategier och konkreta åtgärder som ska genomföras under programperioden. Strategi- och åtgärdsdelen är samtidigt ett led i arbetet med att uppfylla riksdagens beslutade miljömål.

Natur och naturvård i Motala, utgör en bakgrundsbeskrivning och faktaunderlag. Här kan du läsa om naturvårdsprogrammets syfte, naturen i kommunen, metodik och lagstiftning som berör naturvårdsarbetet.

Objektskatalogen består av kartor där de värdefullaste naturområdena presenteras samt en beskrivning av varje naturområde, en så kallad objektsbeskrivning. Objektskatalogen presenteras tillsammans med en karta på Motala kommuns hemsida [www.motala.se/natur](http://www.motala.se/natur).

## 2. Nationella miljömål

Det övergripande målet för miljöpolitiken är att till nästa generation lämna över ett samhälle där de stora miljöproblemen är lösta, utan att orsaka ökade miljö- och hälsoproblem utanför Sveriges gränser. Detta ska uppnås genom att Sveriges riksdag har antagit 16 miljö kvalitetsmål. Varje länsstyrelse och kommun i Sverige är ansvariga för att anpassa miljömålen till ett regionalt respektive lokalt plan. Naturvårdsprogrammet utgör ett viktigt verktyg för kommunen i arbetet med att uppfylla miljö kvalitetsmålen.



För att kompensera bristen på gamla ihåliga träd i landskapet kan man sätta upp så kallade mulmholkar. Det är i princip stora trälådor som fylls med t.ex. ekspån, eklöv och lite vatten för att imitera en ihålig ek.

### Kommunens miljömålsarbete

Kommunens övergripande målarbete beskrivs i en mål- och resursplan som är gemensam för hela kommunen. Det finns antagna inrikt-

ningsmål och resultatmål som ska gälla för alla verksamheter och förvaltningar. Varje politisk nämnd får sedan i uppdrag att utforma egna verksamhetsmål och aktiviteter för att uppnå de gemensamma inriktningsmålen och resultatmålen.

Ett av de gemensamma inriktningsmålen är inriktat på hållbarhet och lyder:

*”Motala kommun ska genom sin verksamhet och sina beslut sträva efter ett hållbart samhälle”.*

Inom det här målområdet ryms de olika nämndernas egna verksamhetsmål och aktiviteter som berör miljö- och naturvård. Någon direkt koppling till de nationella eller regionala miljömålen finns tyvärr inte i kommunens mål- och resursplan. Tekniska nämnden är den nämnd som till största del är ansvarig för att genomföra de åtgärder som beskrivs i naturvårdsprogrammet i rollen som markförvaltare och ansvarig nämnd för kommunens naturvårdsarbete.

### Genomförande och uppföljning

Strategi- och åtgärdsdelen ska utgöra en grund för verksamhetsplanering och budgetarbete. De åtgärder som listas i strategi- och åtgärdsdelen i naturvårdsprogrammet ska genomföras genom att de lyfts in som aktiviteter i respektive nämnds verksamhetsplaner.

Naturvårdsprogrammets strategi- och åtgärdsdel är formulerat för att utgöra en grund för verksamhetsplanering och budgetarbete under 2013-2017. Detta innebär att föreslagna åtgärder efter programmets antagande kommer att prövas i budgetprocessen och takten i genom-

förändret anpassas till nämndernas budgetutrymme.

Strategi- och åtgärdsdelen gäller under en 5-årsperiod, 2013-2017. De åtgärder som presenteras ska genomföras inom ramen för de olika nämndernas årliga verksamhetsplaner. Varje år, i samband med budgetarbetet, ska en uppföljning göras av strategi- och åtgärdsdelen. I slutet av programperioden (2013-2017) ska en utvärdering av åtgärdsprogrammets genomförande göras. Strategi- och åtgärdsdelen ska sedan revideras för en ny femårsperiod. För uppföljningsarbetet ansvarar Tekniska nämnden.

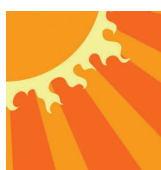
Naturvårdsprogrammets strategi- och åtgärdsdel är huvudsakligen inriktad på de sex miljömål som berör arbetet med naturvårdsfrågor, samt ytterligare ett område (naturvårdsförvaltning och information) som beskriver kommunens arbete med naturvårdsfrågor i stort.

#### Strategier och åtgärder är indelade efter följande målområden:

1. Levande skogar
2. Myllrande våtmarker
3. Ett rikt odlingslandskap
4. Levande sjöar och vattendrag
5. God bebyggd miljö
6. Ett rikt djur- och växtliv
7. Naturvårdsförvaltning och information

De miljömål som huvudsakligen kopplas ihop med naturvården och som berörs i detta dokument är: *Levande skogar*, *Ett rikt odlingslandskap*, *Myllrande våtmarker*, *Levande sjöar och vattendrag*, *God bebyggd miljö* samt *Ett rikt djur- och växtliv*. Nedan följer en presentation av riksdagens definitioner av de nationella miljömålen (*källa: miljomal.nu*).

## Begränsad klimatpåverkan



Halten av växthusgaser i atmosfären ska i enlighet med FN:s ramkonvention för klimatförändringar stabiliseras på en nivå som innebär att människans påverkan på klimatsystemet inte blir farlig. Målet ska uppnås på ett sådant sätt och i en sådan takt att den biologiska mångfalden bevaras, livsmedelsproduktionen säkerställs och andra mål för hållbar utveckling inte äventyras. Sverige har tillsammans med andra länder ett ansvar för att det globala målet kan uppnås.

## Frisk luft



Luften ska vara så ren att människors hälsa samt djur, växter och kulturvärden inte skadas.

## Bara naturlig försurning



De försurande effekterna av nedfall och markanvändning ska underskrida gränsen för vad mark och vatten tål. Nedfallet av försurande ämnen ska inte heller öka korrosionshastigheten i markförlagda tekniska material, vattenledningssystem, arkeologiska föremål och hållristningar

## Giftfri miljö



Förekomsten av ämnen i miljön som har skapats i eller utvunnits av samhället ska inte hota människors hälsa eller den biologiska mångfalden. Halterna av naturfrämmande ämnen är nära noll och deras påverkan på människors hälsa och ekosystemen är försumbar. Halterna av naturligt förekommande ämnen är nära bakgrunds nivåerna.

## Skyddande ozonskikt



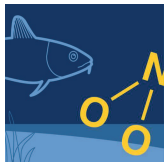
Ozonskiktet ska utvecklas så att det långsiktigt ger skydd mot skadlig UV-strålning.

## Säker strålmiljö



Människors hälsa och den biologiska mångfalden ska skyddas mot skadliga effekter av strålning.

## Ingen övergödning



Halterna av gödande ämnen i mark och vatten ska inte ha någon negativ inverkan på människors hälsa, förutsättningar för biologisk mångfald eller möjligheterna till allsidig användning av mark och vatten.

## Levande sjöar och vattendrag



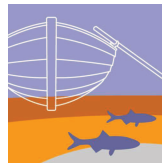
Sjöar och vattendrag ska vara ekologiskt hållbara och deras variationsrika livsmiljöer ska bevaras. Naturlig produktionsförmåga, biologisk mångfald, kulturmiljövärden samt landskapets ekologiska och vattenhushållande funktion ska bevaras, samtidigt som förutsättningar för friluftsliv värnas

## Grundvatten av god kvalitet



Grundvattnet ska ge en säker och hållbar dricksvattenförsörjning samt bidra till en god livsmiljö för växter och djur i sjöar och vattendrag.

## Hav i balans samt levande kust och skärgård



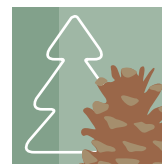
Västerhavet och Östersjön ska ha en långsiktigt hållbar produktionsförmåga och den biologiska mångfalden ska bevaras. Kust och skärgård ska ha en hög grad av biologisk mångfald, upplevelsevärden samt natur- och kulturvärden. Näringar, rekreation och annat nyttjande av hav, kust och skärgård ska bedrivas så att en hållbar utveckling främjas. Särskilt värdefulla områden ska skyddas mot ingrepp och andra störningar.



## Myllrande våtmarker

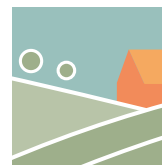
Våtmarkernas ekologiska och vattenhushållande funktion i landskapet ska bibehållas och värdefulla våtmarker bevaras för framtiden

## Levande skogar

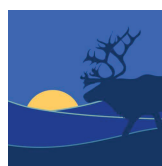


Skogens och skogsmarkens värde för biologisk produktion ska skyddas samtidigt som den biologiska mångfalden bevaras samt kulturmiljövärden och sociala värden värnas.

## Ett rikt odlingslandskap



Odlingslandskapets och jordbruksmarkens värde för biologisk produktion och livsmedelsproduktion ska skyddas samtidigt som den biologiska mångfalden och kulturmiljövärdena bevaras och stärks.



## Storlagen fjällmiljö

Fjällen ska ha en hög grad av ursprunglighet vad gäller biologisk mångfald, upplevelsevärden samt natur- och kulturvärden. Verksamheter i fjällen ska bedrivas med hänsyn till dessa värden och

så att en hållbar utveckling främjas. Särskilt värdefulla områden ska skyddas mot ingrepp och andra störningar.

## God bebyggd miljö



Städer, tätorter och annan bebyggd miljö ska utgöra en god och hälsosam livsmiljö samt medverka till en god regional och global miljö. Natur- och kulturvärden ska tas till vara och utvecklas. Byggnader och anläggningar ska lokaliseras och utformas på ett miljöanpassat sätt och så att en långsiktigt god hushållning med mark, vatten och andra resurser främjas.

## 3. Strategier och åtgärder

Naturvårdsprogrammets strategier och åtgärder syftar till att uppfylla de nationella miljömålen, och därmed det kommungemensamma resultatmålet inriktat på hållbarhet:

*”Motala kommun ska genom sin verksamhet och sina beslut sträva efter ett hållbart samhälle”.*

Grunden för strategi- och åtgärdsdelen är de åtgärdsbehov som framkommit vid arbetet med objektskatalogen, samt via kontakt med lokala naturvårdsföreningar, myndigheter och markägare. Strategier och åtgärder är indelade efter följande målområden, varav sex av målområdena är baserade på de nationella miljömålen och ett målområde omfattar strategier och åtgärder kopplade till generellt naturvårdsarbete, administration och information.

### Omfattning

I första hand är det den kommunägda marken som är arbetsfältet när det gäller naturvårdsåtgärder från kommunens sida. Genom ett aktivt naturvårdsarbete kombinerat med infor-

## Ett rikt djur- och växtliv



Den biologiska mångfalden ska bevaras och nyttjas på ett hållbart sätt, för nuvarande och framtida generationer. Arternas livsmiljöer och ekosystemen samt deras funktioner och processer ska värnas. Arter ska kunna fortleva i långsiktigt livskraftiga bestånd med tillräcklig genetisk variation. Människor ska ha tillgång till en god natur- och kulturmiljö med rik biologisk mångfald, som grund för hälsa, livskvalitet och välfärd.

mationsåtgärder ska kommunen dock även vara ett föredöme för andra markägare.

De åtgärder som presenteras i strategi- och åtgärdsdelen berör främst de områden som kommunen själv ansvarar för, och främst inom tekniska nämndens ansvarsområde. Andra aktörers åtgärder omnämns bara då de är av stor betydelse för naturvårdsarbetet i kommunen och om de är väl förankrade.

### 1. Levande skogar

Skogen är en viktig resurs både ekonomiskt och ur ett biologiskt perspektiv. Den är Sveriges artrikaste naturtyp och inbringar samtidigt stora inkomster till Sverige i form av export av träråvaror. Skogen bidrar till att rena luften som vi andas och att binda in koldioxid. Tätortens skogar är mycket viktiga för rekreation och friluftsliv.

Motala kommun har trots stora arealer skog relativt få objekt med höga naturvärden. Kunskapen om kommunens skogar har dock ökat markant sedan föregående naturvårdsprogram

fastställdes. En stor del av den nya kunskapen kommer från skogsstyrelsens naturvärdes- och nyckelbiotopsinventeringar, men även från olika skogsbolags egna nyckelbiotopsinventeringar.



*Ädellövskogen vid Gatugården söder om Djurkällplatån är ett större bestånd av ädellövskog med intressant flora och flera fynd av rödlistade svampar.*

Med tanke på de stora skogsarealer som finns i kommunen är det troligt att fler områden med höga naturvärden finns att upptäcka. Ju mer kunskap om dessa områden vi har desto större chans har vi att skydda och bevara värdefulla områden. Även om hänsyn tas till kända och utpekade nyckelbiotoper och naturvärdesobjekt är den ständiga fragmenteringen genom hyggesbruk ett hot mot de värdefulla skogliga biotoperna.

### **Hoten mot skogslandskapet**

Generellt sett har skogsbruket under de senaste 200 åren på ett betydande vis påverkat den biologiska mångfalden i skog en. Ett rationellt skogsbruk med likåldrig skog, mindre död ved, färre skogsbränder, utdikning av sumpskogar med mera har lett till att många arter knutna till dessa skogsmiljöer har minskat i utbredning. Många av de värdefulla skogsområden som återstår är mycket små och om dessutom skog avverkas i nära anslutning till ett naturvärdesobjekt finns det risk att områdets naturvärden skadas på grund av kanteffekter. I sumpskogar är detta extra känsligt

eftersom dessa organismer är anpassade till en stabil miljö med låg temperatur och hög luftfuktighet, något som riskerar att förändras om skogen intill avverkas. Fragmenteringen innebär också att de små biotoperna som sparas bildar små öar i landskapet, vilket försvårar spridningen av organismer dem emellan. Kunskapen om dessa effekter på lång sikt bör således ökas och ett landskapsperspektiv tas i beaktande vid planering av naturvårdsåtgärder och strategier för att minska hotbilden i framtiden.

Ytterligare ett hot mot kommunens skogliga biotoper är askskottsjukan och almsjukan som påverkar våra ädellövskogsmiljöer. Vid revideringen av objektskatalogen konstaterades att flera askskogar delvis har avverkats på grund av sjukdomsangrepp, almar och askar i alléer har dött och vid fältbesök har många askar setts vara påverkade av sjukdom. Många organismer är knutna till gamla grova ädellövträd och den drastiska och snabba spridningen av sjukdomarna är ett stort hot mot dessa.

### **Viktiga åtgärder**

Kommunen äger skog främst med syftet att säkerställa mark för rekreation, exploateringsmark och till viss del för skogsbruk. Kommunen är dock skyldig enligt miljöbalkens bestämmelser om hushållning med mark och vatten, att ta hänsyn till exempelvis naturvärden vid exempelvis exploatering av skogsmark. Kommunens skog är FSC- och PEFC-certifierad och kommunen brukar skogen med olika uppsatta mål enligt en mångbruksplan där stor hänsyn tas både till natur och till friluftsliv. Av den totala arealen på ca 1035 ha är 10,7 % klassad som "Naturvård orörd" (NO) och 19 % som "Naturvård skötsel" (NS). På ytterligare 13,7 % av arealen ska skötsel ske med hänsyn till höga naturvärden, rekreationsvärden eller kulturvärden, s.k. "Kombinerade

mål” (K). Detta innebär att ett skogsbruk med inriktning mot produktion är möjligt att bedriva på knappt 56,6 % av arealen.

Kommunens skogsskötsel i tätortsnära skogar sker med stor hänsyn till natur och friluftsliv. Viktiga åtgärder för att gynna natur- och friluftsliv i kommunens skogar är att anpassa metoderna för skogsbruket. Exempelvis bör skotning med häst prövas i de allra känsligaste områdena. Vid skogsbruksåtgärder sparas bärande träd och buskar, död ved och hålträd. Tillgänglighetsanpassning av tätortsnära skogsområden är också en viktig åtgärd. Genom att få folk att röra sig i naturen ökar man förståelsen för vikten av bevarandet av skogar. Förbättring av befintliga stigsystem och anläggning av informationspunkter är några åtgärder som kommunen arbetar med.



*Råssnäsudden sköts enligt en framtagen skötselplan som syftar till att både utveckla den biologiska mångfalden, samt utveckla området värden för det rörliga friluftslivet.*

## Strategier

- A** Bevara och förvalta skogsområden med höga naturvärden så att värdena utvecklas.
- B** Utveckla skogens sociala värden genom att utveckla de tätortsnära skogarnas möjligheter för rekreation.

	Åtgärder - Levande skogar	Ansvarig
A1	Revidera kommunens mångbruksplan	Tekniska nämnden
A2	Införa rutiner för att följa upp att skogsbruksåtgärder genomförs enligt certifieringskraven (FSC).	Tekniska nämnden
A3	Verka för att bilda skogliga naturreservat på kommunal mark, prioriterade områden är Karshult, Gränsö och Fålehagen.	Tekniska nämnden i samarbete med länsstyrelsen
A4	Kartlägga igenvuxna hävdträd på kommunal skogsmark och ta fram en åtgärdsplan för ljusröjning och frihuggning av dessa träd.	Tekniska nämnden
A5	I samråd med Skogsstyrelsen granska avverkningsanmälningar som berör naturvårdsprogrammets objekt och övriga områden med höga natur- eller rekreationsvärden.	Tekniska nämnden i samarbete med skogsstyrelsen
A6	Restaurera skogsbeten på kommunal mark. Gränsö, Staffanstorps naturreservat och Offerby är prioriterade områden.	Tekniska nämnden i samarbete med länsstyrelsen
A7	Engagera lokala föreningar att medverka i att inventera i kommunens skogar för att hitta nya skogliga naturvärdesobjekt .	Tekniska nämnden
A8	Ta stor naturvårdshänsyn vid skogsbruksåtgärder på kommunägd mark, genom att öka andelen lövträd och mängden död ved, samt skapa och bevara brynzoner mot öppen mark.	Tekniska nämnden
A9	Verka för att öka kunskapen om naturvärden i kommunens skogar, genom riktade naturinventeringar.	Tekniska nämnden
B10	Anpassa skogsbruksplanen efter framtagna skötselplaner för tätortsnära natur- och friluftsområden	Tekniska nämnden
B11	Använda småskaliga skogsbruksmetoder i större utsträckning på kommunal mark, exempelvis hyggesfritt skogsbruk och skotning med hjälp av häst.	Tekniska nämnden
B12	Införa rutiner för att informera närboende och övrig allmänhet i samband med skogsåtgärder	Tekniska nämnden
B13	Anlägga en trädstig i Bondebacka för att öka kunskap och intresse för skogen och dess värden.	Tekniska nämnden i samarbete med Bildningsnämnden

## 2. Myllrande våtmarker

Enligt länsstyrelsens senaste våtmarksinventering 1993-1994 uppgår våtmarksarealen i Motala kommun till 3 357 ha vilket utgör ca 16 % av länets totala våtmarksareal. En svaghet i våtmarksinventeringen är att den minsta areal som redovisas är på 10 ha vilket innebär att större delen av våtmarksarealen inte redovisas. Kalkkärren har dock inventerats separat. Under skogsstyrelsens nyckelbiotopsinventering har även förekomsten av sumpskogar och vissa nyckelbiotoper som berör våtmarker kartlagts. Totalt finns ca 4 800 ha sumpskogar beskrivna i Motala kommun varav merparten finns norr om förkastningslinjen längs Motala Ström och av karaktären mosse eller näringsfattig myr. På slätten finns 20 våtmarker beskrivna i länsstyrelsens material varav alla utom två är av rikkärskaraktär.

I Motala kommun beskrevs totalt ett nittiototal våtmarker i våtmarksinventeringen. Av dessa klassades 16 st. som ostörda medan 9 objekt betecknades som förstörda. Resterande 75 objekt är mer eller mindre påverkade av ingrepp som påverkar vattenföringen, exempelvis dikning, avverkning av angränsande skog, vägbyggen eller vattenreglering.

### Hoten mot våtmarkerna

Södra Sveriges våtmarker har under mycket lång tid utsatts för hård exploatering genom torvtäkt, utdikning, avverkning och uppodling. Enligt våtmarksinventeringen som i huvudsak omfattar våtmarker (ej sumpskogar) större än 10 ha återstår i Östergötland knappt 2 000 ha av sådana våtmarker som är helt opåverkade av ingrepp. De opåverkade våtmarkerna utgör ca 10 % av de inventerade våtmarkerna i länet som helhet.



*Flugblomster är en orkidé som trivs att växa i kalkkärr. Blomman attraherar grävstekelhanar av släktena Gorytes och Argogorytes så mycket att de försöker para sig med den. På detta sätt hjälper hanarna ofrivilligt till att pollinera blomman.*

### Viktiga åtgärder

Den viktigaste åtgärden för att gynna våtmarker är skydd av kvarvarande ostörda miljöer, återskapande och nyskapande av de miljöer som gått förlorade. Stora arealer av våtmarker i Motala kommun de senaste åren har formellt blivit skyddade som naturreservat genom länsstyrelsens arbete, bland annat Kärnskogsmossen, Flädemo och Bredsjömossen. Genom EU:s jordbruksstöd och lokala vattenvårdsprojekt (LOVA) kan idag ekonomiskt bidrag från länsstyrelsen sökas för nyanläggning och restaurering av våtmarker vilket har bidragit till att öka arealen våtmarker i länet.

Motala kommun har främst inriktat sig på att restaurera kalkkärr på kommunal mark och har de sedan 2001 medverkat i att restaurera kalkkärren i Sjöbo-Knäppan, Hilltorp och Södra Freberga.

## Strategier

- C** Verka för att restaurera och hävda kalkkärr i kommunen.
- D** Verka för att bevara befintliga våtmarker samt skapa våtmarker, dammar och småvatten för att gynna den biologiska mångfalden.

	Åtgärder - Myllrande våtmarker	Ansvarig
C14	Fortsätta den pågående restaureringen av kalkkärr på kommunal mark.	Tekniska nämnden i samarbete med länsstyrelsen
C15	Säkerställa fortsatt slätter med lie i kalkkärret i Sjöbo-Knäppan naturreservat, samt införa slätter med lie i fuktängen i Staffanstorps naturreservat.	Tekniska nämnden
C16	Säkerställa fortsatt hävd av kalkkärren vid Södra Freberga-Jerulemsviken med tanke på ombyggnad av riksväg 50 och dubbelspårig järnväg.	Tekniska nämnden
D17	Säkerställa att anläggningar för lokalt omhändertagande av dagvatten (LOD) utformas på ett sätt så att det gynnar den biologiska mångfalden.	Vatten- och avfallsnämnden i samarbete med Tekniska nämnden, Kommunstyrelsen och Plan- och miljönämnden
D18	Initiera och medverka i projekt som innebär återskapande av strandängar längs med Borens strand	Tekniska nämnden
D19	Återskapa eller nyskapa ytterligare våtmarker. Objekt där naturvård, vattenrening och upplevelsevärden samverkar ska prioriteras.	Tekniska nämnden
D20	Ta fram skötselplaner för nyanlagda anläggningar för lokalt omhändertagande av dagvatten (LOD) för att säkerställa att de sköts på ett sätt som gynnar både naturvård, vattenrening och upplevelsevärden.	Tekniska nämnden
D21	Inventering av våtmarker mindre än 10 ha	Tekniska nämnden i samarbete med länsstyrelsen
D22	Inventering av nyanlagda våtmarker och andra småvatten i odlingslandskapet	Tekniska nämnden



*De gamla stengärdesgårdarna vid Soldatängen som röjdes fram vid restaureringsarbeten 2012, vittnar om äldre tiders brukningsmetoder.*

### 3. Ett rikt odlingslandskap

Odlingslandskapet har genom årtusenden formats av mänsklig aktivitet vilket har resulterat i värdefulla hagmarker och slåtterängar rika på kulturlämningar. Odlingslandskapets ogödslade naturbetesmarker och slåtterängar är mycket artrika på växter. Hagmarkerna präglas av vidkroniga gamla träd, blommande buskar och örtrika gräsmarker som i sig är levnadsmiljöer för en mängd olika hotade arter. Denna miljö är beroende av mänsklig aktivitet genom exempelvis bete och slåtter. Många arter är knutna till särskilda småbiotoper i odlingslandskapet – exempelvis småvatten, åkerholmar, stenmurar, diken, brynmiljöer och fristående träd med mera. Dessa små landskapselement utgör ofta en refug för arter i ett allt mer storskaligt jordbrukslandskap.

#### **Hoten mot odlingslandskapet**

Igenväxning på grund av minskad hävd är ett av de största hoten mot ett rikt odlingslandskap. Sedan 2001 har 11 objekt utgått helt ur naturvårdsprogrammets objektsdel på grund av ohävd och igenväxning. I naturvårdsprogrammet finns dock 26 stycken ohävdade ängs- och betesmarker fortfarande beskrivna. Dessa har ännu kvar naturvärden knutna till hagmarker, men är starkt hotade av igenväxning. Om inga åtgärder genomförs inom de närmsta åren kommer även dessa så småningom att helt förlora sina naturvärden.

Igenväxningen av ängs- och betesmarker på grund av utebliven hävd leder också till att flera andra arter minskar. Förlusten av blomrika marker missgynnar t.ex. fjärilar och bin.

Fristående gamla träd blir inträngda och dör när de får för lite solljus.

Rationalisering och effektivisering av jordbruket har kraftigt påverkat den biologiska mångfalden negativt. Följden av tekniska landvinningar har blivit ett mer likartat odlingslandskap med större åkrar genom utdikning av våtmarker och rätning eller kulvertering av vattendrag. Åkerholmar och stenmurar har rensats bort och många naturliga gräsmarker har gödslats.

### Viktiga åtgärder

Den viktigaste åtgärden för att gynna ett rikt odlingslandskap är att öka arealen ängs- och hagmarker genom restaurering och återupptagen hävd. Motala kommun äger ca 389 ha åkermark och 160 ha betesmark som arrenderas ut. Kommunen arbetar aktivt med att utöka arealen ängs- och betesmark på främst



Under vildaplarna och hagtornsbuskarna hittar fåren vid Charlottenborg skugga under de varma sommardagarna.



På fälten runt radiomasterna på Bondebacka slås gräset varje år och tas om hand som foder till djur. Slåttern bidrar till att behålla denna blomrika äng öppen vilket är positivt för t.ex. bin och andra insekter i området.

den kommunägda marken som finns i och i anslutning till tätorten. Alléer på kommunal mark bevaras och restaureras i enlighet med en framtagna restaureringsplan.

Andra värdefulla småbiotoper på kommunal mark såsom småvatten, våtmarker, åkerholmar, stenmurar och odlingsrösen på kommunal mark bör inventeras. För att bevara dessa landskapselements kulturella och biologiska värden, bör t.ex. stenmurar och odlingsrösen årligen röjas från sly. Hur dessa landskapselement bevaras bör ses över i samband med revidering av arrendeavtal med kommunens arrendatorer.

## Strategier

- E** Bidra till att arealen ängs- och hagmarker ökar i kommunen.
- F** Kartlägga, bevara och främja befintliga naturvärden i odlingslandskapet samt säkerställa att dess arter har sina spridningsvägar säkerställda.

	Åtgärder - Ett rikt odlingslandskap	Ansvarig
E23	Anpassad slätter årligen på minst 10 st. ängsmarksytor inom tätorterna i Motala kommun	Tekniska nämnden
E24	Ta fram en åtgärdsplan för säkerställd hävd av kommunens naturbetesmarker	Tekniska nämnden
E25	Verka för att tillsammans med arrendator restaurera betesmark på kommunens fastighet på Sankt Anna i Söderköpings kommun	Tekniska nämnden i samarbete med Bildningsnämnden
E26	Verka för att skapa nya miljöer av äng eller våtmark (så kallade kreatoper) intill vindkraftverk i jordbruksmiljö	Tekniska nämnden i samarbeten med privata markägare
E27	Verka för att säkerställa fortsatt hävd av Soldatängens slätteräng och omgivande betesmarker	Tekniska nämnden i samarbete med Naturskyddsföreningen och länsstyrelsen
F28	Uppsättning av minst 10 mulmholkar för att gynna vedlevande insekter inom tätorten eller i kommunalt förvaldade naturreservat.	Tekniska nämnden
F29	Bevara träd tillhörande det äldre odlingslandskapet på kommunal mark så långt som möjligt med hänsyn till människors säkerhet.	Tekniska nämnden
F30	Bevara och restaurera alléer på kommunal mark som är värdefulla för den biologiska mångfalden eller för kulturmiljön.	Tekniska nämnden i samarbete med Kommunstyrelsen
F31	Säkerställa att ett landskapsekologiskt perspektiv tillämpas vid fysisk planering i odlingslandskapet.	Tekniska nämnden i samarbete med Kommunstyrelsen och Plan- och miljönämnden
F32	Verka för att sammanlänka värdekärnor av ädellövmiljöer för att säkerställa arters spridningsvägar genom:	Tekniska nämnden i samarbete med Kommunstyrelsen och Plan- och miljönämnden
	<ul style="list-style-type: none"> <li>Frihuggning och plantering av ädellövträd</li> </ul>	Tekniska nämnden
	<ul style="list-style-type: none"> <li>Hänsyn vid fysisk planering för att motverka att barriärefekter uppstår mellan värdekärnor</li> </ul>	Tekniska nämnden i samarbete med Kommunstyrelsen och Plan- och miljönämnden
F33	Kartlägga värdefulla biotopskyddade småbiotoper i odlingslandskapet på kommunal mark och ta fram en plan för skötsel av dessa.	Tekniska nämnden i samarbete med länsstyrelsen
F34	Öka andelen arealen ekologiskt jordbruk på kommunal mark. Då arrendeavtal omförhandlas eller nybildas ska arrendatorns skyldigheter beträffande bevarandet av befintliga natur- och kulturmiljövärden inom respektive fastighet definieras.	Tekniska nämnden

## 4. Levande sjöar och vattendrag

Vatten är en förutsättning för allt liv på jorden och sjöar och vattendrag är viktiga för den biologiska mångfalden. Förutom allt myller av liv som finns i själva vattenmiljön så bidrar strandzonerna mellan vatten och land till en stor variation av miljöer som t.ex. våtmarker, strandskogar och strandängar. Människan drar också nytta av sjöar och vattendrag för t.ex. dricksvatten, vattenkraft, båttransport, fiske, bad m.m.

I kommunen finns mer än 185 sjöar och hundratals kilometer vattendrag. Vättern är den sjö som kanske mest förknippas med Motala. Det rena och kalla vattnet skapar förutsättningar för en krävande fauna. I sjön finns 31 fiskarter, däribland arter som vätterröding, öring, sik och harr. Boren är kommunens näst största sjö och sträcker sig mellan Motala och Borensberg. Till skillnad från Vättern har Borens vatten en kort omloppstid. Sjön har utbredda grundbottnar och längs södra sidan finns breda vassbälten. I Motala kommun har än så länge tolv sjöar, 28 vattendrag, och 23 grundvattenförekomster statusklassats enligt EU:s vattendirektiv där målet är att alla vattenförekomster ska uppnå god status till 2015. Generellt sett är statusen på kommunens sjöar god men vissa sjöar är dock påverkade av övergödning. Många vattendrag är fysiskt påverkade av rensning, rätning eller förekomst av onaturliga vandringshinder. Vattendragen har därför generellt lägre status. Vad gäller grundvattenförekomsterna är den kemiska statusen över lag god.

### Hoten mot sjöar och vattendrag

Sjöar och vattendrag har till hög grad nyttjats och förändrats till följd av mänsklig aktivitet. Detta har utarmat den biologiska mångfalden i vattenmiljöerna. Vattendrag har främst påver-

kats genom rätning och reglering genom dammar. Sjöar har sänkts för att vinna odlingsmark. Under 1900-talet har de stora miljöproblemen varit övergödning, försurning och miljögifter.



*Vid Västanvik i nordvästra Motala kommun finns det möjlighet att vandra längs med en markerad stig vid Vätterns strand.*

### Viktiga åtgärder

Dagens naturvårdsarbete kopplat till vatten innebär främst så kallad biologisk återställning. Det betyder att man vill återskapa naturliga miljöer i vattendrag och sjöar genom att minska övergödningen till sjöar och förbättra miljön i vattendrag.

Kommunens arbete med vattenmiljöfrågor sker i flera olika former. Som myndighet är kommunen ansvarig för många vattenfrågor, bland annat dricksvattensförsörjning, rening av avloppsvatten, och dagvattenhantering. För att motverka försurningens effekter genomförs årligen sjökalkning i kommunen i enlighet med ett regionalt kalkningsprogram. År 1999 kalkades 6 sjöar och 2011 kalkades 19 sjöar. Under år 2012 har 19 sjöar kalkats med en total kalkmängd på cirka 57 ton. Dessutom har kalkning skett av ett tiotal sjöar inom Sveaskogs område i Motala kommun.

Tillsammans med lokala fiskevårdsföreningar och länsstyrelsen har kommunen medverkat i att restaurera fyra bäckar som mynnar ut i Vättern där det bland annat förekommer vät-

teröring: Hamrabäcken, Kårsbyån och Odensbergsbäcken och Kavlebäcken. Kommunen deltar även i den regionala miljöövervakningen i länet med t.ex. elfiske i mindre vattendrag.

## Strategier

- G** Kunskapen om naturvärden kopplade till kommunens sjöar och vattendrag ska öka.  
**H** Verka för att uppnå god status enligt EU:s vattendirektiv i kommunens vattenförekomster.

	Åtgärder - Levande sjöar och vattendrag	Ansvar
G35	Ta fram underlag för en kommunal naturvärdesinventering av sjöar samt genomföra inventering av ett urval av sjöar inom kommunen. De värdefullaste sjöarna väljs ut för fördjupade biologiska inventeringar.	Tekniska nämnden i samarbete med länsstyrelsen
G36	Medverka aktivt vid minst två tillfällen i miljöövervakningen av sjöar och vattendrag	Tekniska nämnden i samarbete med fiskevårdsområdesföreningar och länsstyrelsen
G37	Medverka i att inventera öringbestånden i vattendrag anslutande till Vättern.	Tekniska nämnden i samarbete med länsstyrelsen
G38	Genomföra en naturinventering av småsjöarna i Staffanstorps naturreservat	Tekniska nämnden
H39	Samverka med lokala ideella föreningar för att genomföra biotopvårdande åtgärder i sjöar och vattendrag.	Tekniska nämnden i samarbete med länsstyrelsen
H40	Fortsatt deltagande i kalkning av antropogent försurade sjöar och vattendrag, enligt länets kalkningsprogram	Plan- och miljönämnden i samarbete med länsstyrelsen
H41	Initiera och medverka i projekt som leder till att rensa Motala ström, Göta kanal och Vätternsstranden genom Motala tätort på skräp.	Tekniska nämnden i samarbete Tekniska verken och AB Göta Kanalbolag
H42	Initiera och medverka i projekt som leder till att bevara Vätterns kvaliteter som dricksvattentäkt, riksintresse för naturvärden samt fiske.	Tekniska nämnden i samarbete med Kommunstyrelsen och länsstyrelsen
H43	Delta i arbetet med vattenråd för Övre Motala ström för att främja lokal påverkan i vattenförvaltningen.	Tekniska nämnden i samarbete med Kommunstyrelsen
H44	Delta aktivt i arbetet med vattenrådet för Finspångsåarnas vattenråd som berör norra delen av kommunen.	Vatten- och avfallsnämnden i samarbete med Tekniska nämnden
H45	Revidera vattenplanen från 1998 samt utreda förutsättningarna för genomförande av vattenplanens mål och åtgärder.	Kommunstyrelsen i samarbete med Tekniska nämnden
H46	Utreda möjligheterna att få till stånd naturligare vattenregim och biotopförbättrande åtgärder i reglerade vattendrag.	Tekniska nämnden
H47	Genom inventering och tillsyn ställa krav som bidrar till minskad övergödning av våra sjöar och vattendrag.	Plan- och miljönämnden

## 5. God bebyggd miljö

En grön stad med levande parker och nära till natur- och friluftsområden är något som de flesta värdesätter högt. Möjligheter till rekreation och friluftsliv inom tätorten ger samtidigt utrymme för växter och djur att hitta levnadsmiljöer i en miljö där naturen annars får stå tillbaka. Den tätortsnära naturen kan vara hemvist för många växt- och djurarter.

I Motala har vi många värdefulla trädmiljöer i parker och skogsområden i staden där flera olika arter av ovanliga skalbaggar har påträffats. Motala präglas av natur nära vatten med Göta kanal och långa stränder längs med Vättern och Boren. Strandmiljöerna är en viktig miljö för många växter och djur, både de som lever på land och de som är vattenlevande. Invid Göta kanal genom Motala tätort växer även en stor mängd gamla lövträd. Kanalen och dess omgivning bildar en viktig spridningskorridor för arter i landskapet. Andra viktiga trädmiljöer är kyrkogårdar, stora trädgårdar och parker.

En god tillgång på naturområden är inte viktig bara ur biologisk synvinkel. Enligt Boverket är ett avstånd på 300 m mellan bostaden och grönområdet ett gränsvärde för att människor ska använda det frekvent.

En god bebyggd miljö kan även relateras till folkhälsofrågor. Närhet till parker, grönområden och anläggningar är viktiga faktorer för rekreation och lust till ett fysiskt aktivt liv. Det är viktigt att gröna områden planeras i eller nära förskole- och skolområden, vårdboenden och liknande.

### Hoten mot en god bebyggd miljö

Den biologiska mångfalden i den bebyggda miljön påverkas till stor del av vilken hänsyn

som tas till naturen vid planering av ny bebyggelse, vägar, kraftledningar med mera. Små bäckar och vattendrag blir ofta till kulverterade dagvattenledningar, träd som står för nära bebyggelse avverkas av säkerhetsskäl eller bekvämlighetsskäl. Ny bebyggelse och vägar skapar ofta fysiska barriärer mellan två naturområden vilket hindrar djur- och växtarter att sprida sig mellan olika områden.



*Vid uppgången från gångtunneln under järnvägen på Motala central möts man av en pampig alm. Trädet ger ett imponerande intryck och utgör ett värdefullt element i området kring järnvägsstationen.*

### Viktiga åtgärder

De viktigaste åtgärderna för att uppnå en god bebyggd miljö med avseende på biologisk mångfald är att ta hänsyn till befintliga värden vid fysisk planering samt att utveckla och informera om de värden som finns. Vid detaljplanering av områden där värdefull natur eller friluftsområden berörs är det önskvärt att utforma naturvårdsinriktade planbestämmelser för dessa områden. Ofta krävs aktiv skötsel av

ett område för att naturvärdena ska bestå, till exempel bete i en öppen ekskogsmiljö eller en öppen gräsmark som ska slå som äng.

Vid fysisk planering, det vill säga planering av exempelvis ny bebyggelse är det viktigt att ta hänsyn till grönstrukturen i landskapet för att bevara viktiga naturområden både för människor och för växter och djur. Genom att plantera träd kan nya trädmiljöer skapas och nyplantering av träd kan även länka samman till isolerade områden med t.ex. ekar. Detta bidrar till spridningskorridorer för arter som är knutna till dessa trädmiljöer.

Öppna dagvattenlösningar skapar rika miljöer där en damm både kan fungera som en teknisk anläggning och som en attraktiv levnadsmiljö för t.ex. groddjur, vattenlevande insekter och sjöfåglar.

I stadens parker och övriga trädmiljöer finns stora förutsättningar att gynna biologisk mångfald, exempelvis genom att bevara grova träd, gynna hålträd, sätta upp fågelholkar, fladdermusholkar med mera. Våra vägkanter är ofta rika på blommande växter. Genom att slå vägkanterna när de flesta blommor har blommat kan man skapa miljöer attraktiva för blombesökande insekter.

## Strategier

- I** Beakta naturvård och friluftsliv i fysisk planering och lokaliseringsprövningar enligt Plan- och bygglagen och Miljöbalken, samt arbeta för att ett landskapsekologisk synsätt används.
- J** Verka för att kommunens parker, grönområden och vägkanter sköts så att de biologiska värdena värnas och utvecklas.

	Åtgärder - En god bebyggd miljö	Ansvarig
I48	Använda naturvårdsprogrammet som underlag i frågor som rör fysisk planering:	Kommunstyrelsen och plan- och miljönämnden
	<ul style="list-style-type: none"> <li>Fysisk planering – Översikts- och detaljplanering</li> </ul>	Kommunstyrelsen och Plan- och miljönämnden
	<ul style="list-style-type: none"> <li>Lokaliseringsprövningar enligt Miljöbalken och Plan- och bygglagen</li> </ul>	Kommunstyrelsen och Plan- och miljönämnden
I49	Ta fram en grönstrukturplan som kan användas som underlag vid fysisk planering för att säkerställa de gröna värdena inom tätorten.	Kommunstyrelsen
I50	Genomföra åtgärder i friluftsplanen för att förbättra förutsättningarna för tätortsnära rekreation och friluftsliv.	Tekniska nämnden
J51	Inventera parkmiljöer, kyrkogårdar och större trädgårdar i gårdsmiljö	Tekniska nämnden i samarbete med Bildningsnämnden (Kultur och fritid)
J52	Öka förutsättningarna för den biologiska mångfalden kopplad till trädmiljöer på detaljplanelagd park- och naturmark genom att:	Tekniska nämnden
	<ul style="list-style-type: none"> <li>Peka ut ett visst antal evighetsträd som kommunen ser som extra viktiga att bevara.</li> </ul>	Tekniska nämnden
	<ul style="list-style-type: none"> <li>Öka mängden död ved och döda träd där det är lämpligt.</li> </ul>	Tekniska nämnden
	<ul style="list-style-type: none"> <li>Gynna hålträd.</li> </ul>	Tekniska nämnden

	<ul style="list-style-type: none"> <li>• Bevara kulturhistoriska värden, som t.ex. gamla vårdträd och alléer.</li> </ul>	Tekniska nämnden
	<ul style="list-style-type: none"> <li>• Använda hänsynsavstånd mellan värdefulla trädmiljöer och bebyggelse vid exploatering.</li> </ul>	Kommunstyrelsen och Plan- och miljönämnden
	<ul style="list-style-type: none"> <li>• Informera allmänheten om åtgärder som genomförs för att bevara träd i stadsmiljö.</li> </ul>	Tekniska nämnden
J53	Vid behov utarbeta skötselplaner vid detaljplanering av naturmark för att beskriva och tydliggöra hur marken ska skötas för att främja värden för natur, rekreation och boendemiljö.	Kommunstyrelsen och Plan- och miljönämnden
J54	Verka för att skydda och bevara områden med höga värden för natur och friluftsliv i den fysiska planeringen.	Kommunstyrelsen och Plan- och miljönämnden
J55	Utveckla skötseln av kommunala vägkanter för ökad blomrikedom.	Tekniska nämnden

## 6. Ett rikt djur- och växtliv

Alla arter som naturligt förekommer i Sverige ska kunna fortleva i långsiktigt livskraftiga bestånd med bibehållen genetisk variation. Den biologiska mångfalden bevaras genom att arternas livsmiljöer och ekosystemens funktioner och processer värnas. Naturen med dess växter, djur och övriga organismer är en väsentlig del av människans livsmiljö och en grund för vår hälsa och välfärd.

### Hoten mot den biologiska mångfalden

I Sverige bedöms ca 5-10 % av arterna vara hotade av utrotning. De största hoten generellt sett är biotopförstörelse, överexploatering och införsel av främmande arter. Dessa främmande arter kan ha stor negativ påverkan på det naturliga ekosystemet och vara ett hot för inhemska arters överlevnad. Exempel på främmande arter i Sverige som snabbt har spridit sig är signalkräfta, mink, gullris och jätteloka.

### Viktiga åtgärder

Sverige har åtagit sig att både bevara och nyttja den biologiska mångfalden på ett hållbart sätt, i enlighet med FN:s konvention för biologisk mångfald. Arbetet med att bevara den biologiska mångfalden kan innebära att skydda naturområden genom bildande av t.ex. naturreservat, biotopskyddsområde eller djur- eller växtskyddsområde. Åtgärder kan också vara riktade på artnivå då man t.ex. gör specifika åtgärder för att gynna en särskilt hotad art. En viktig del av de artspecifika åtgärderna är arbetet med så kallade åtgärdsprogram för ca 500 av de mest hotade arterna i Sverige. Det är Naturvårdsverket i samarbete med länsstyrelserna som tar fram åtgärdsprogrammen. Målet är att satsa extra resurser på att bevara de mest hotade arterna och deras livsmiljöer. Programmen innehåller konkreta förslag på vilka

åtgärder som behövs för att bevara de hotade arterna och vem som ska genomföra de olika åtgärderna. Östergötlands län berörs av 85 åtgärdsprogram med totalt 120 arter. Motala kommun berörs av 28 åtgärdsprogram med totalt 44 arter. Värt att nämna är Motala kommuns egen ansvarsart trumgräshoppan som för närvarande finns på sju kända lokaler i kommunen.



*I ett lärkträd som avverkades vid Strömbron i Motala påträffades den sällsynta myrarten blanksvart trämyra. Den är beroende av ihåliga träd för sitt bobygge.*

Kommunen verkar för att bevara ett rikt djur- och växtliv genom att förbättra kunskapen om förekomsten av arter, samt att skydda värdefulla områden från skadliga ingrepp. Kommunen vill också samtidigt upprätthålla möjligheter till rekreation och friluftsliv. Genom att få folk att röra sig i naturen och genom informationsåtgärder ökar man förståelsen för vikten av ett rikt djur- och växtliv.

## Strategier

**K**

Arbeta för att en gynnsam bevarandestatus uppnås för naturligt förekommande naturtyper och arter samt gynna särskilt hotade arter som förekommer inom Motala kommun.

**L**

Verka för att skydda värdefulla naturområden

**M**

Bidra till att höja kunskapsläget om kommunens växt- och djurliv.

	Åtgärder – Ett rikt djur- och växtliv	Ansvar
K56	Upprätta en prioriteringslista över vilka områden i naturvårdsprogrammet som är i störst behov av restaurering. Restaurera därefter minst fem områden i samverkan med markägare.	Tekniska nämnden
K57	Inventera förekomsten av jätteloka och eventuellt andra invasiva arter i Motala kommun samt upprätta en långsiktig bekämpningsplan för att hejda spridningen och minska utbredningen.	Tekniska nämnden
K58	Utse minst 10 rödlistade ansvarsarter som kommunen ska arbeta extra med för att bevara, samt medverka till att genomföra minst 10 biotopvårdande åtgärder för att gynna dessa arter	Tekniska nämnden i samarbete med länsstyrelsen
K59	Arbetsformer för att kunna erbjuda enskilda markägare hjälp med röjning och andra skötselåtgärder i värdefulla naturområden utarbetas.	Tekniska nämnden
K60	Verka för att bevara öppna sandytor i t.ex. grustäcker för att gynna växt- och djurarter som är beroende av den livsmiljön.	Tekniska nämnden och Plan- och miljö-nämnden
L61	Utreda förutsättningarna för att teckna naturvårdsavtal med Skogsstyrelsen alternativt bilda biotopskyddsområden av värdefull skog som kommunen har som avsikt att bevara	Tekniska nämnden i samarbete med skogsstyrelsen
L62	Verka för att skydda de naturområden på kommunal mark som föreslås som naturreservat i den kommunala skyddsstrategin för bevarande av skog med höga värden.	Tekniska nämnden i samarbete med länsstyrelsen
M63	Genomföra minst fem artinventeringar för att öka kunskapen om växter och djur	Tekniska nämnden i samarbete med länsstyrelsen
M64	Informera markägare när ny kunskap framkommer om naturområden och arter.	Tekniska nämnden

## 7. Naturvårdsförvaltning och information

Motala ska vara en innovativ och attraktiv del av Östgötaregionen där det är enkelt att bo och verka. Genom ett aktivt miljö- och naturvårdsarbete vill kommunen sträva efter att uppnå ett hållbart samhälle. Kommunen vill erbjuda vacker och spännande natur med möjlighet till både vardagligt friluftsliv och unika naturupplevelser. Aktiva skötselåtgärder i tätorterna skapar goda förutsättningar för en fritid rik på upplevelser och avkoppling.



*I Staffanstorps naturreservat byggdes 2007 gärdsgårdar längs med infartsvägen för att förstärka intrycket av det äldre kulturlandskapet i området.*

Kommunen har en viktig uppgift i att göra naturen tillgänglig, samtidigt som den skyddsvärda naturen måste värnas och skyddas från ingrepp. En aktiv förvaltning av kommunens naturreservat och friluftsområden är något som för en relativt låg kostnad ger livskvalitet och en rikare tillvaro för kommunens invånare.

Kommunen har också ambitionen att genom arbetet med naturvårdsprogrammet driva ett aktivt naturvårdsarbete. Genom att kontinuerligt samla in och presentera ny kunskap i naturvårdsprogrammets objektskatalog kan kommunen verka för att aktuell kunskap sprids och kommer till användning.

Tillgänglighet och information om kommunens natur skapar förståelse och kunskap för naturvårdsfrågorna. Motala kommun arbetar aktivt med information via naturguidningar, kommunens hemsida, informationsfoldrar och informationsskyltar m.m. Ytterligare ett exempel är guideboken "Guide till naturen i Motala", där ett antal särskilt besöksvärda objekt från naturvårdsprogrammet presenteras.

Sedan 2012 finns naturvårdsprogrammets objektskatalog tillgänglig för allmänheten via kommunens hemsida. Både kartmaterial och objektsbeskrivningar presenteras på en digital naturkarta på Motala kommuns hemsida, [www.motala.se/naturkartan](http://www.motala.se/naturkartan).



*Vid Askareby norrhaage utanför Motala genomförde Vretagymnasiet under 2008 restaureringsarbeten med bidrag från länsstyrelsen för lokala naturvårdsprojekt. Arbetet syftade till att återskapa den fina slätterängen som tidigare funnits där. Här finns också den rödlistade trumgräshoppan. På bilden slår elever från Vretagymnasiet ängen med lie.*

## Strategier

- N** Arbeta aktivt med förvaltningen av kommunala naturreservat, genomföra naturvårdande insatser (främst på kommunal mark), samt informera om natur och friluftsliv i allmänhet.
- O** Arbeta för att tillgängligheten ska vara god i tätortsnära natur och kommunalt förvaltade naturreservat
- P** Arbeta kontinuerligt med att uppdatera naturvårdsprogrammets objektsdel
- Q** Arbeta för att främja lokal samverkan med andra kommuner, universitet och ideella föreningar.

	Åtgärder – Naturvårdsförvaltning och information	Tekniska nämnden
N65	Informera på kommunens hemsida om natur och friluftsliv, bland annat genom en kontinuerligt uppdaterad naturkarta respektive friluftskarta på kommunens hemsida.	Tekniska nämnden i samarbete med länsstyrelsen och ideella föreningar
N66	Erbjuda årliga naturguidningar i kommunen	Tekniska nämnden i samarbete med ideella föreningar
N67	Samverka med lokala föreningar för att främja ett ökat intresse för naturvård	Tekniska nämnden
N68	Revidera skötselplanerna för de kommunala naturreservaten Sjöbo-Knäppan och Staffanstorp	Tekniska nämnden
N69	Revidera skötselplanerna som finns framtagna för tio olika tätortsnära naturområden.	Tekniska nämnden i samarbete med länsstyrelsen
N70	Ta fram en folder med syfte att informera allmänheten om det nya naturvårdsprogrammet.	Tekniska nämnden
N71	Ta fram ett årligt guideprogram för natur- och kulturguidningar som anordnas i Motala kommun.	Tekniska nämnden i samarbete med Turistbyrån och länsstyrelsen
N72	Ta fram en ny version av guideboken ”Guide till naturen i Motala kommun”.	Tekniska nämnden
O73	Mäta antalet besökare i de kommunalt förvaltade naturreservaten samt genomföra minst en kvalitativ brukarundersökning	Tekniska nämnden
O74	Utveckla ladan i Staffanstorps naturreservat för att förbättra förutsättningarna för information, utställning och guideverksamhet	Tekniska nämnden
O75	Förse minst ett naturområde i Motala kommun med tillgänglighetsanpassade anläggningar.	Tekniska nämnden
P76	Uppdatera kontinuerligt den GIS-baserade naturdatabasen med ny kunskap	Tekniska nämnden i samarbete med lantmäteriet
P77	Upprätthålla en aktuell referenslista för de inventeringar och rapporter som ligger till grund för objektskatalogen i naturvårdsprogrammet.	Tekniska nämnden
P78	Ta fram ett formulär till kommunens hemsida för inrapportering av värdefulla naturmiljöer eller fridlysta och hotade arter.	Tekniska nämnden
Q79	Ta fram en lista med lämpliga examensarbeten kopplat till naturvård- och friluftsliv	Tekniska nämnden i samarbete med länsstyrelsen och universitet
Q80	Kommunens skolor och förskolor informeras om biologisk mångfald samt erbjuds hjälp att anordna exkursioner och biologiska undersökningar	Tekniska nämnden i samarbete med Bildningsnämnden
Q81	Verka för att alla skolor och förskolor i Motala kommun ges möjlighet att ha en egen skolskog	Tekniska nämnden i samarbete med Bildningsnämnden

